



מצגת לשוק ההון

אוגוסט 2025



הבהרה משפטית



המצגת המצ"ב ("המצגת") הוכנה על ידי עלמא יסודות בע"מ ("החברה") במטרה להציג את החברה ולספק אינפורמציה כללית בנוגע לעיקרי פעילותה. המצגת אינה מהווה הצעה להשקעה בחברה או לרכישת ניירות ערך של החברה, ובפרט אינה מהווה "הצעה לציבור" או "מכירה לציבור" מכל סוג שהוא, כמשמעותם בחוק ניירות ערך, התשכ"ח-1968 ("חוק ניירות ערך").

מובהר, כי המידע הכלול במצגת מוצג בתמצית למטרות נוחות בלבד והוא אינו מהווה בסיס לקבלת החלטת השקעה, המלצה או חוות דעת ואינו מהווה תחליף לשיקול דעת או איסוף וניתוח מידע עצמאי של כל משקיע פוטנציאלי. לעניין הבהרות משפטיות שונות ביחס למצגת, לרבות לעניין העובדה שהמצגת אינה מהווה תחליף לעיון בדוח התקופתי לשנת 2024 שפורסם ביום 27 במרס, 2025 (מס' אסמכתא: 2025-01-021653) וכן בדוח הכספי ליום 30 ביוני, 2025 (להלן יחד – "הדוחות") ואזהרות בהתייחס למידע צופה פני עתיד, כהגדרת המונח בחוק ניירות ערך, ובהתייחס לאפשרות של שינויים, וכן יש לקרוא את המצגת יחד עם דיווחיה המיידים והעיתיים של החברה המפורסמים מעת לעת.

החברה אינה מתחייבת לעדכן ו/או לשנות תחזית ו/או הערכה המופיעות במצגת, ואינה מתחייבת לעדכן את המצגת והנתונים המופיעים בה. תשומת הלב מופנית לכך שהמצגת (ובפרט, האמור בשקפים 13-15) כוללת, בין היתר, נתונים אשר מוצגים לראשונה, או נתונים שהינם נוספים על הנתונים שהוצגו בדוחות (כהגדרתם לעיל), או נתונים הכוללים מיד צופה פני עתיד, כהגדרת המונח בחוק ניירות ערך. מידע צופה פני עתיד זה אינו ודאי והוא מבוסס על אינפורמציה, תחזיות, אומדנים, ציפיות והערכות סובייקטיביות של הנהלת החברה, שנעשו על בסיס המידע והנתונים שהיו בידי הנהלת החברה במועד עריכת מצגת זו לרבות באמצעות הסתמכות על נתונים שפורסמו ע"י גופים שונים, שתוכנם לא אומת ע"י החברה באופן עצמאי, ועל כן היא אינה אחראית לנכונותם. מידע כאמור כולל, בין היתר, תחזיות, מטרות, הערכות ו/או אומדנים המתייחסים לאירועים ו/או לעניינים עתידיים, שהתממשותם אינה ודאית והמושפעים מגורמים שאינם בשליטת החברה ואשר אין ביכולתה להעריכם מראש. מידע זה אינו ניתן להערכה מדויקת מראש והתממשותו או אי התממשותו תושפע בין היתר, מגורמי סיכון המאפיינים את פעילות החברה, וכן מהתפתחויות בסביבה הכלכלית ובגורמים חיצוניים המשפיעים על פעילותה, אשר אינם ניתנים להערכה ואשר אינם מצויים בשליטת החברה. ביחס לאמור לעיל, ראו שקפים 13-15 במצגת.

תמצית התוצאות הפיננסיות לחציון הראשון של 2025

112.0 מיליוני ש"ח

גיוס אג"ח סדרה א' שהושלם במהלך החציון

30.7 מיליוני ש"ח

חתימה על עסקה לרכישת 70% ממתכת דביר⁽⁴⁾

48.2 מיליוני ש"ח

רווח נקי מאוחד לששת החודשים שהסתיימו ביום 30 ביוני, 2025

22.0 מיליוני ש"ח

תקבולים בעלמא⁽¹⁾ מחברות הפורטפוליו

237.7 מיליוני ש"ח

הון עצמי ליום 30 ביוני, 2025

3.8%

תשואת רווח⁽³⁾ מצטברת

10.7%

תשואת מזומן⁽²⁾ מצטברת

(1) כולל דיבידנדים, פירעון הלוואות בעלים, פירעון שטרי הון ודמי ניהול.

(2) תשואת מזומן (Cash On Cash) חושבה כיחס שבין התקבולים שהתקבלו בידי עלמא מחברות הפורטפוליו בחציון הראשון של שנת 2025, חלקי סך ההשקעה של עלמא בחברות הפורטפוליו.

(3) תשואת הרווח חושבה כיחס שבין חלקה של עלמא ברווחי חברות הפורטפוליו (לא כולל טריפל) בחציון הראשון של שנת 2025, חלקי סך ההשקעה של עלמא בחברות אלה.

(4) נכון למועד הדוח, טרם התקיימו כל התנאים המתלים להשלמת העסקה.

עלמא | אירועים מרכזיים בחציון הראשון 2025

מרס 2025

חתימה על הסכם למכירת פעילות הלמידה המקוונת שפותחה על ידי החברה, בתמורה להקצאת 10% מהון המניות של החברה הרוכשת (1)

אפריל 2025

הנפקת אג"ח סחיר בהיקף של 112 מ' ש"ח ובריבית שנתית של 6.72% אשר עומד לפירעון בתשלום אחד ב- 31 למרס, 2030 (2)

מאי 2025

השלמת מימון מחדש בתחנת הכוח IPM, אשר יאפשר הגדלה של ההספק הנמכר ללקוחות פרטיים חלף המכירה לחברת ניהול המערכת, גילוף מיטבי של החוב ושחרור מלא של כספים בהיקף של כ-80 מיליוני ש"ח, המופקדים בקרנות רזרבה (3)

יוני 2025

חתימה על הסכם לרכישת 70% מהון המניות המונפק והנפרע של מתכת דביר פרויקטים בתעשייה בע"מ בתמורה לכ-30.7 מיליוני ש"ח (4). נכון למועד הדוח, טרם התקיימו כל התנאים המתלים להשלמת העסקה.

סך התקבולים מחברות הקבוצה בחציון הראשון של 2025 הסתכם בכ-22.0 מיליוני ש"ח (5)

(1) ראה גם דיווח מידי של החברה שפורסם ביום 9 במרץ, 2025 (מס' אסמכתא 2025-01-015529)

(2) ראה גם דיווח מידי של החברה שפורסם ביום 24 באפריל, 2025 (מס' אסמכתא 2025-01-029032)

(3) ראה גם דיווח מידי של החברה שפורסם ביום 22 במאי, 2025 (מס' אסמכתא 2025-01-036205).

(4) ראה גם דיווח מידי של החברה שפורסם ביום 8 ביוני, 2025 (מס' אסמכתא 2025-01-040711). נכון למועד הדוח, טרם התקיימו כל התנאים המתלים להשלמת העסקה.

(5) ראה גם שקף 14 להלן

עלמא הינה חברת השקעות
תפעולית הממוקדת בתחומי
התשתיות והתעשייה בישראל.

אנו משקיעים ומפתחים חברות
תפעוליות, רווחיות ובוגרות,
המייצרות תזרים מזומנים מתמשך
לחברה ולבעלי המניות.



בניית קבוצת חברות בעלות ייחוד
שיהיו בחוד החנית של בניין הארץ

הייעוד

להיות חברת השקעות מובילה
באמצעות רכישת חברות והשבחתן

החזון

בעלת השליטה בעלמא - קו"ף דלת (104) בע"מ



קבוצת ק"ד 104 בע"מ (להלן: ק"ד) הינה בעלת השליטה בעלמא, ומחזיקה בכ-75% מהון המניות המונפק של החברה.

הקבוצה נמצאת בבעלות מלאה של מר **יצחק מירילשוילי**.

קבוצת ק"ד 104 פועלת בתחומי הנדל"ן, התשתיות והקמעונאות בישראל ובארה"ב. על חברות הקבוצה נמנות:

- **רוטשטיין נדל"ן** - חברה ציבורית הנסחרת בבורסה בת"א (חברה אחות של עלמא יסודות)
- **אנשי העיר בע"מ** - חברה בת של רוטשטיין נדל"ן - חברה ציבורית הנסחרת בבורסה בת"א
- **תלם מרקט** - רשת סופרמרקטים בשותפות עם קיבוץ תל יצחק

הצוות

לצוות של עלמא ניסיון רב בתחומי התשתיות, התעשייה והנדל"ן בישראל ובחו"ל. אנו מביאים איתנו יכולות ניהוליות ייחודיות, ראייה אסטרטגית ארוכת טווח והיכרות עמוקה עם המערכת העסקית בישראל.



אסטרלה כהן | סמנכ"ל כספים

מנהלת הכספים של חטיבת האנרגיה, נשר מפעלי מלט

יועצת בכירה בתחום מימון פרויקטים ותשתיות, גיזה זינגר אבן רו"ח, תואר שני בכלכלה, אוניברסיטת ת"א בוגרת לימודי המשך בהרווארד



סעדיה עוזרי | מנכ"ל

מנכ"ל קבוצת ק"ד 104 בע"מ משנת 2013, ויו"ר רוטשטיין נדל"ן משנת 2014

תפקידי ניהול וכספים בחברות פרטיות וציבוריות, בהן: **קמהדע**, שאת ההנפקה שלה הוביל בבורסה בתל אביב, **וסאפיינס אינטרנשיונל** שנסחרת בנאסד"ק ובתל אביב

מייסד ומנכ"ל של הסטארט אפ **Zappix** רו"ח, תואר בוגר בעסקים, המכללה למנהל



אסף אורזל | יו"ר הדירקטוריון

יועץ עסקי ופיננסי לרבות ליווי עסקאות M&A, ייעוץ ניהולי ותהליכי התייעלות

משנה למנכ"ל קבוצת מאפיות ברמן, הקבוצה השנייה בגודלה בישראל בתחום **מנהל בכיר** בחטיבת הייעוץ של פירמת KPMG סומך חייקין, מנהל המחלקה לשיפור ביצועים עסקיים

רו"ח, תואר בוגר בעסקים, המכללה למנהל

עלמא | ערוצי פעולה



השבחת חברות

יצירת צמיחה והגדלת הרווחיות של החברות בקבוצה באמצעות ניהול אסטרטגי ומעורבות גבוהה (ובין היתר: בניית אסטרטגיה ארוכת טווח, קביעת יעדים ומשימות, בניית שדרת ניהול מתאימה, יצירת תהליכי עבודה נכונים וטיוב תהליכים קיימים, שיפור מבנה המימון ועוד).

רכישת חברות

מיזוגים ורכישות של חברות (הן של חברות סינרגטיות לפעילויות הקיימות והן של חברות שיש בהן הרחבה של תחומי הפעילות בקבוצה).

עקרונות ההשקעה



הנהלה חזקה

תרבות של מצוינות וחתירה
מתמדת לשיפור



פוטנציאל צמיחה

זיהוי של מנועי צמיחה אורגניים
ו/או אקסוגניים ברורים



בידול עסקי

ייחודיות של מוצר, שירות או
מודל עסקי; מובילות שוק



חברות תפעוליות, רווחיות, תזרימיות ובוגרות

פעילויות בשלות, אשר מייצרות
רווח ותזרים מזומנים יציבים

חברות הפורטפוליו

לעלמא אחזקות

משמעותיות במגוון

של חברות תזרימיות

ויציבות

33.3%

היי ליפט בע"מ

- החברה ופועלת בתחום השכרת, תפעול ואחזקת ציוד לשינוע ורטיקלי לקבלני בניין (בעיקר מעליות חיצוניות ופיגומי תורן)
- לחברה נתח שוק משמעותי בתחומי ההשכרה, תפעול ואחזקה של מעליות משא חיצוניות בישראל, והיא מעסיקה כיום כ-80 עובדים

18.14%

טריפל-מ תחנות כוח בע"מ

- בעלת השליטה בתחנת הכוח IPM באר טוביה - תחנת כוח קונבנציונלית מונעת בגז טבעי, בעלת כושר ייצור של 450 מגה-וואט (מספקת כ-5.0% מצריכת החשמל בישראל)
- בחציון 1/2025 85% מהספק התחנה נמכר כזמינות לרשת הארצית, והיתר נמכר ללקוחות פרטיים
- התחנה החלה בהפעלה מסחרית ב-2021

70%

מתכת דביר פרויקטים בתעשייה בע"מ **

- החברה מתמחה בתכנון, ייצור, התקנה ותחזוקה של מערכות צנרת, מכלים, קונסטרוקציות וציוד מסוגים שונים עבור מפעלים תעשייתיים
- המפעל ממוקם בבאר שבע
- בחברה מועסקים כ-120 עובדים

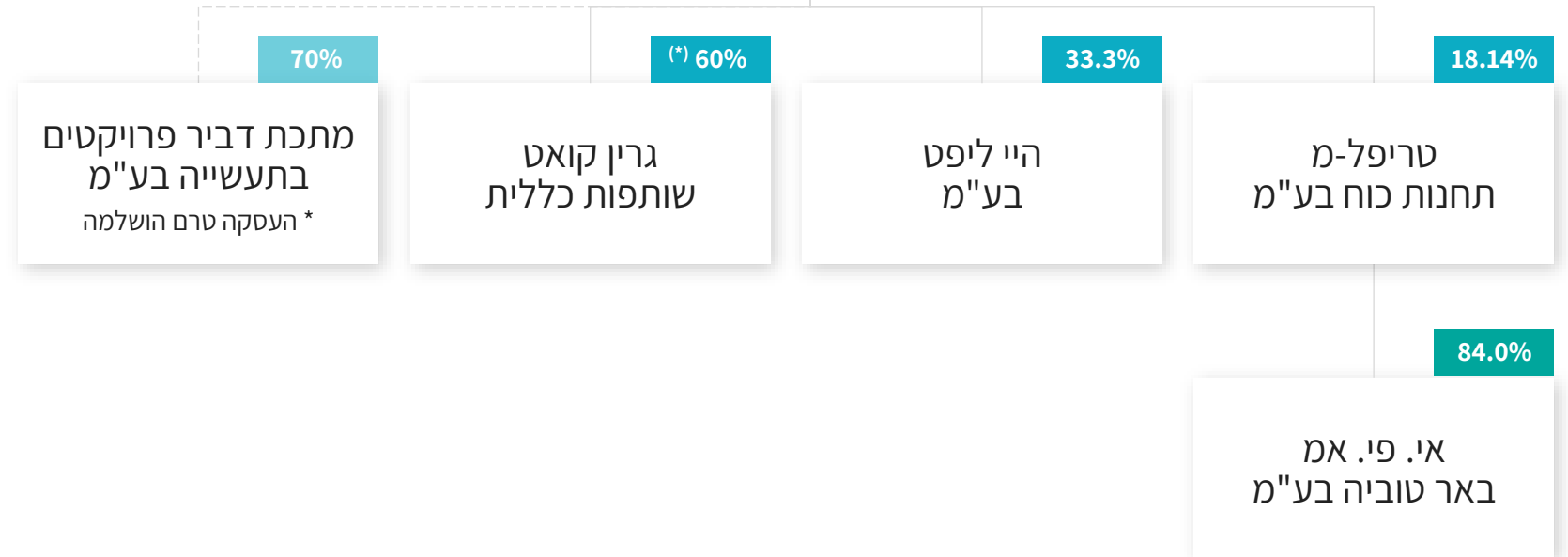
60% (*)

גרין קואט שותפות כללית

- החברה מתמחה בציפוי, גימור וצבע של מתכות ופלסטיק בטכנולוגיות מגוונות
- המפעל ממוקם בקיבוץ אלונים, ומועסקים בו כ-200 עובדים
- לקוחות החברה כוללים חברות ממגוון תעשיות: תעשיות מסורתיות, תעשיות עתירות ידע, תעשיית הרכב, תעשיות ביטחוניות, תעשיית החלל, תעשיית התעופה ועוד

עלמא | מבנה החזקות

עלמא יסודות בע"מ



עלמא | חברות הקבוצה

| מתכת דביר פרויקטים בתעשייה בע"מ * העסקה טרם הושלמה | גרין קואט שותפות כללית | היי ליפט בע"מ | טריפל אם תחנות כוח בע"מ | |
|--|---------------------------|------------------|----------------------------|------------------------|
| 70% | 60% | 33.3% | 18.14% | שיעור החזקה |
| יוני 2025 | יוני 2024 | יוני 2021 | יוני 2017 | מועד רכישה |
| 30.7 מיליוני ש"ח [טרם הושקעו בפועל] (3) | 58.5 מיליוני ש"ח | 37.8 מיליוני ש"ח | 110.0 מיליוני ש"ח | סכום שהושקע (1) |
| | | | 225.1 מיליוני ש"ח | שווי הוגן (2) |

(1) כולל הלוואות בעלים שהועמדו לטריפל.

(2) בהתאם להערכת שווי שבוצעה ליום 30 ביוני 2025 על ידי מעריך שווי חיצוני בלתי תלוי, ראה גם שקף 19.

(3) נכון למועד הדוח, טרם התקיימו כל התנאים המתלים להשלמת העסקה, ומשכך תמורת הרכישה טרם שולמה בפועל. בהתאם להסכם הרכישה, התמורה תשולם למוכר בשתי פעימות:

סך של כ-21.5 מ' ש"ח ישולם במועד ההשלמה, וסך של כ-9.2 מ' ש"ח ישולם בתום שנתיים ממועד ההשלמה, בצירוף ריבית שנתית בשיעור של 5.5%. תחזית זו מהווה מידע צופה פני עתיד,

ראו שקף 2 לעיל.

עלמא | תקבולים מחברות הקבוצה בחציון 1/2025

| סה"כ - שנת 2024 | סה"כ - חציון 1/2025 | דמי ניהול | דיבידנד | פירעון הלוואות בעלים ו/או שטרי הון | |
|--------------------|------------------------|-----------|---------|--|------------------------|
| 3,266 | 19,593 | - | - | 19,593 | טריפל-מ תחנות כוח בע"מ |
| (1) 3,351 | 2,414 | 254 | 2,160 | - | גרין קואט שותפות כללית |
| 1,683 | (2) - | - | - | - | היי ליפט בע"מ |
| 8,300 | 22,007 | 254 | 2,160 | 19,593 | סה"כ |

עלמא | תחזית תקבולים מחברות הקבוצה בשנת 2025 (1)

| תחזית מקורית לשנת 2025 | תחזית מעודכנת לשנת 2025 | דמי ניהול | דיבידנד | פירעון הלוואות בעלים ו/או שטרי הון | |
|------------------------|-------------------------|-----------|---------|------------------------------------|-------------------------------------|
| 10,200 | 31,000 | - | - | 31,000 | טריפל-מ תחנות כוח בע"מ |
| 8,800 | 8,800 | 1,000 | 7,800 | - | גרין קואט שותפות כללית |
| 1,700 | 1,700 | - | 1,700 | - | היי ליפט בע"מ |
| - | 3,650 | 150 | 3,500 | - | מתכת דביר פרויקטים בתעשייה בע"מ (2) |
| 20,700 | 45,150 | 1,150 | 13,000 | 31,000 | סה"כ |

(1) התחזיות המוצגות מהוות מידע צופה פני עתיד, ראו שקף 2 לעיל. התחזיות אינן כוללות תקבולים מביצוע השקעות נוספות.
 (2) נכון למועד הדוח, טרם התקיימו כל התנאים המתלים להשלמת העסקה.

חברות הקבוצה



תחנת הכוח IPM באר טוביה

IPM הינה תחנת כוח קונבנציונלית מונעת בגז טבעי, בעלת כושר ייצור של 450 מגה-וואט (מספקת כ-5.0% מצריכת החשמל בישראל).



עלות הקמת התחנה כ-2 מיליארד ש"ח (כ-80% מומנו בחוב בכיר).



התחנה החלה בהפעלה מסחרית בפברואר 2021 (הרישיון הנו לתקופה של 20 שנים).



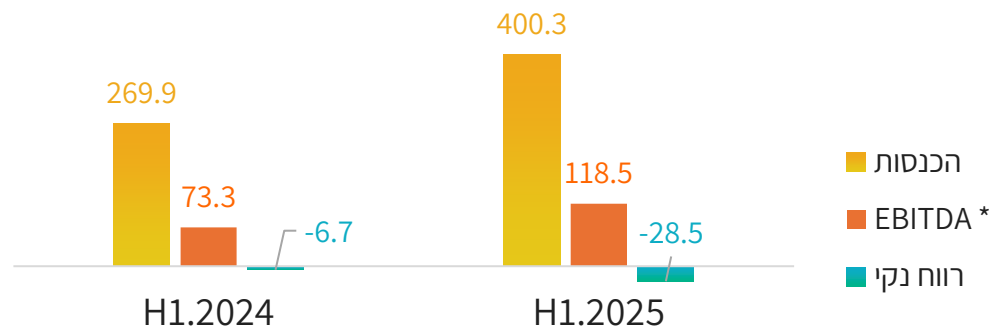
עד למועד השלמת המימון מחדש במאי 2025, 85% מהספק התחנה נמכר כזמינות לרשת הארצית, והיתר נמכר ללקוחות פרטיים.



עלמא מחזיקה ב-18.14% מטריפל-מ, בעלת השליטה ב-IPM.



טריפל-מ | אירועים עיקריים ותמצית נתונים פיננסיים



(*) EBITDA - רווח תפעולי בנטרול הוצאות פחת והפחתות

- הגידול בהכנסות טריפל בחציון הראשון של 2025 ביחס לתקופה המקבילה אשתקד נובע ברובו מהתארכות התחזוקה המתוכננת בחציון הראשון של 2024, אשר הביאה לקיטון בהכנסות בתקופה זו.

- הגידול בהפסד הנקי בחציון הראשון של 2025 ביחס לתקופה המקבילה אשתקד נובע בעיקר מהכרה בהוצאות מימון חד-פעמיות בסך כ-45 מיליוני ש"ח, כתוצאה מהשלמת המימון מחדש של תחנת הכוח איי.פי.אם.

- שווי הקרקע שבבעלות טריפל ליום 30 ביוני, 2025 הנו כ-302.6 מיליוני ש"ח. ⁽³⁾

- ביום 22 במאי, 2025 התקשרה IPM בעסקת מימון מחדש, אשר במסגרתה נלקחו הלוואות בהיקף של כ-840 מיליוני ש"ח (אשר שימשו בחלקן לפירעון חלקי של החוב הבכיר הקיים בה). תהליך המימון מחדש יאפשר הגדלה של ההספק הנמכר ללקוחות פרטיים חלף המכירה לחברת ניהול המערכת, גילוף מיטבי של החוב ושחרור מלא של כספים בהיקף של כ-80 מיליוני ש"ח, המופקדים בקרנות רזרבה.

| 30.6.2024 | 31.12.2024 | 30.6.2025 | באלפי ש"ח |
|-----------|------------|----------------|--|
| 158,586 | 177,212 | 225,105 | שווי הוגן ⁽¹⁾ |
| H1-2024 | 2024 | H1-2025 | תקבולים בעלמא |
| - | 3,266 | 19,593 | |
| 0.0% | 3.0% | 17.8% | תשואת מזומן לתקופה ⁽²⁾ |

(1) בהתאם להערכות שווי שבוצעו לתום כל תקופה על ידי מעריך שווי חיצוני בלתי תלוי, ראה גם שקף 19 להלן
 (2) תשואת מזומן (Cash On Cash) חושבה כיחס שבין התקבולים שהתקבלו בידי עלמא מהחברה בתקופה הרלוונטית, חלקי סך ההשקעה של עלמא בחברה
 (3) בהתאם להערכה שבוצעה על ידי שמאי חיצוני בלתי תלוי

תמצית הערכת שווי IPM באר טוביה (1)

| 2033 | 2032 | 2031 | 2030 | 2029 | 2028 | 2027 | 2026 | 2025 | אלפי ש"ח |
|-----------|---------|---------|-----------|------------|-----------|------------------------|---------|------------------------|------------------------|
| 314,956 | 324,873 | 302,935 | 272,652 | 264,253 | 236,473 | 259,963 | 254,514 | 122,249 | רווח תפעולי |
| 104,398 | 105,792 | 134,119 | 121,348 | 116,636 | 112,321 | 124,795 | 116,920 | 82,106 | תזרים לבעלי המניות (2) |
| 2041-2061 | 2040 | 2039 | 2038 | 2037 | 2036 | 2035 | 2034 | אלפי ש"ח | |
| 3,328,366 | 364,742 | 378,295 | 368,449 | 372,778 | 357,972 | 353,632 | 356,128 | רווח תפעולי | |
| 2,571,742 | 229,273 | 109,651 | 85,366 | 112,003 | 109,640 | 113,674 | 116,796 | תזרים לבעלי המניות (2) | |
| | | | 30.6.2024 | 31.12.2024 | 30.6.2025 | אלפי ש"ח | | | |
| | | | 10.2% | 9.6% | 10.5% | שיעור ההיוון (R_e) | | | |
| | | | 829,193 | 939,661 | 1,212,970 | שווי IPM באר טוביה | | | |



גרין קואט - אלגת



קבוצת גרין קואט מעסיקה
כ-200 עובדים.



עלמא מחזיקה ב-60% בגרין קואט
החל מיום 1 ביוני 2024.



לעלמא ולשותף הנוסף בגרין קואט אופציות הודעות
למכירת / רכישת 15% מהון השותפות.



גרין קואט הינה חברה מובילה בתחומה, ומהווה תוצאה של מיזוג בין שתי
חברות ותיקות (גרין קואט שותפות כללית ואלגת שירותי גימור תעופתי).



החברה מתמחה בציפוי, גימור וצבע של מתכות ופולסטיק בטכנולוגיות
מגוונות. המפעל ממוקם בקיבוץ אלונים.

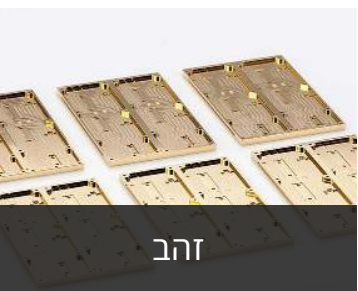


לקוחות החברה כוללים חברות ממגוון תעשיות:
תעשיות מסורתיות, תעשיות עתירות ידע, תעשיית הרכב, תעשיות
ביטחוניות, תעשיית החלל, תעשיית התעופה ועוד.





גריין קואט - אלגת



זהב



כסף



אבץ



אנודייז



אבץ שחור



פסיבציה לסגסוגות
פלם וטיטניום



בדיל



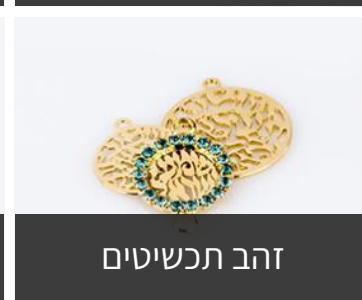
צביעה בטחונית



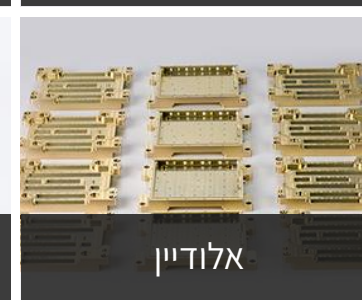
החדרת קשיחים



צביעה בצבעי יסוד
להדבקה מבנית



זהב תכשיטים



אלודיין



ריסוס חול, פלסטיק
וזכוכית



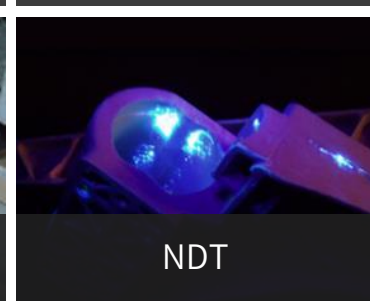
אלקטרוליס ניקל



צביעת טפולון



צביעה תעשייתית



NDT



אנודייז גופרתני



אנודייז כרומי

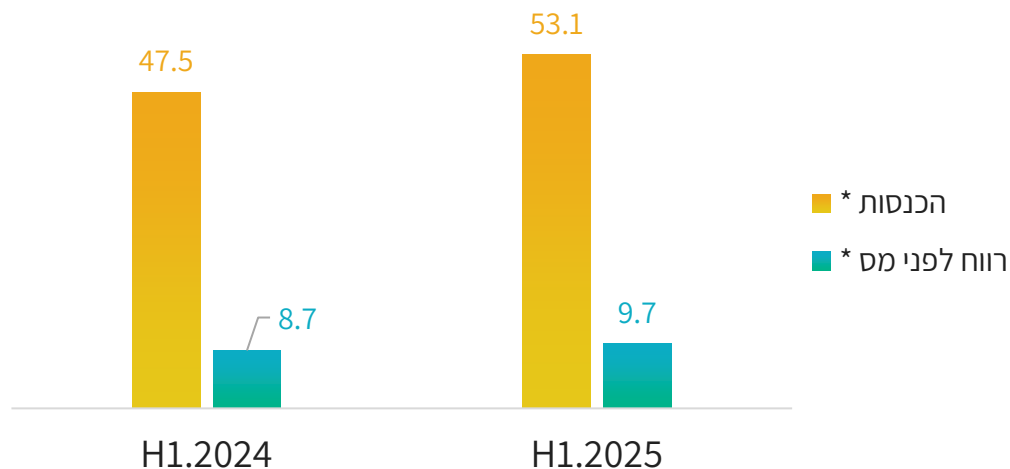


אנודייז קשה



דפוס והדפסה

גרין קואט | אירועים עיקריים ותמצית נתונים פיננסיים



(* בגין כל החציון הראשון של 2024. עלמא מחזיקה בגרין קואט החל מ-1 ביוני, 2024 בלבד.)

| (1) H1-2024 | 2024 | H1-2025 | |
|-------------|-----------|---------|-------------------------------|
| - | (1) 3,351 | 2,414 | תקבולים בעלמא |
| - | 5.7% | 4.1% | תשואת מזומן לתקופה (2) |
| 1.2% | 10.6% | 10.0% | תשואת רווח לתקופה (3) |

- באפריל 2024 התקשרה החברה בהסכם לרכישת 60% מהון הזכויות בגרין קואט. העסקה הושלמה ביוני 2024.
- הגידול בהכנסות וברווח לפני מס בחציון הראשון של 2025 ביחס לתקופה המקבילה אשתקד נובע ברובו מגידול בביקוש מצד הסקטור הבטחוני בישראל, וכן מהרחבה של סל המוצרים המוצע על ידי גרין קואט ללקוחותיה.
- באפריל 2025 השלימה גרין קואט הליך מימון מחדש, במסגרתו נפרעו הלוואות לזמן קצר בהיקף של כ-10 מיליוני ש"ח, ונלקחו הלוואות לזמן ארוך בהיקף של כ-14.0 מיליוני ש"ח.



הייליפט



החברה הוקמה בשנת 2010, ופועלת בתחום השכרת, תפעול ואחזקת ציוד לשינוע ורטיקלי לקבלני בניין (בעיקר מעליות חיצוניות ופיגומי תורן).



לחברה נתח שוק משמעותי בתחומי ההשכרה, תפעול ואחזקה של מעליות משא חיצוניות בישראל.



בשנים 2021-2023 החברה השקיעה למעלה מ-50 מ' ש"ח ברכש שעיקרו ציוד להשכרה.



החברה מעסיקה כיום כ-80 עובדים.



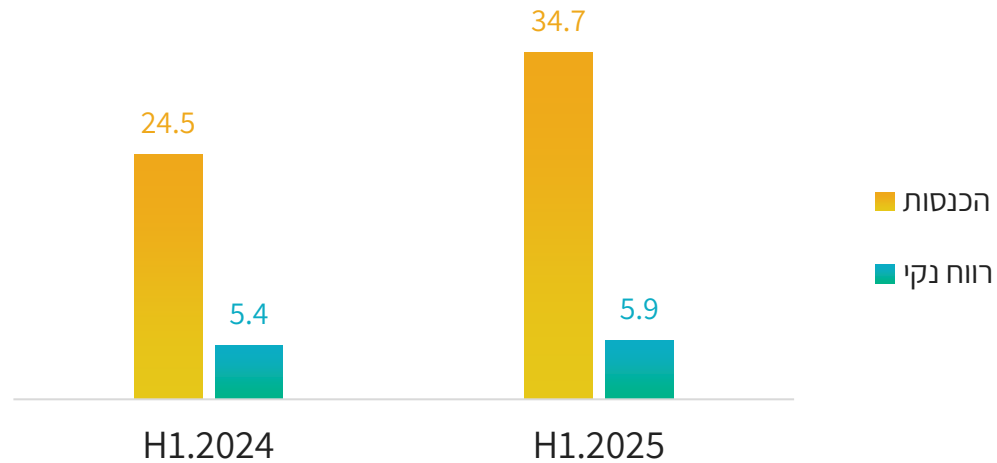
לחברה אתר לוגיסטי ששטחו כ-10 דונם בפתח תקווה (בשכירות עד 9/2026).



עלמא מחזיקה בכ-33% בהייליפט, יחד עם שני שותפים נוספים, המחזיקים ב-33% כל אחד



היי ליפט | אירועים עיקריים ותמצית נתונים פיננסיים



- בשנת 2024 הרחיבה הייליפט את פעילותה בתחום פיגומי התורן, בצד המשך הגידול בתחום המעליות החיצוניות לבנייה.
- הגידול בהכנסות וברווח הנקי בחציון הראשון של שנת 2025 ביחס לתקופה המקבילה אשתקד נובע, ברובו, מגידול בכמות המעליות המושכרת על ידי החברה ללקוחותיה וכן מהמשך הרחבת פעילות הייליפט בתחום פיגומי התורן.

| H1-2024 | 2024 | H1-2025 | |
|---------|-------|---------|-------------------------------|
| - | 1,683 | - | תקבולים בעלמא |
| - | 4.5% | - | תשואת מזומן לתקופה (1) |
| 4.8% | 9.9% | 5.2% | תשואת רווח לתקופה (2) |



מתכת דביר

מפעל החברה ממוקם בבאר שבע,
ומשתרע על פני כ-2,000 מ"ר.



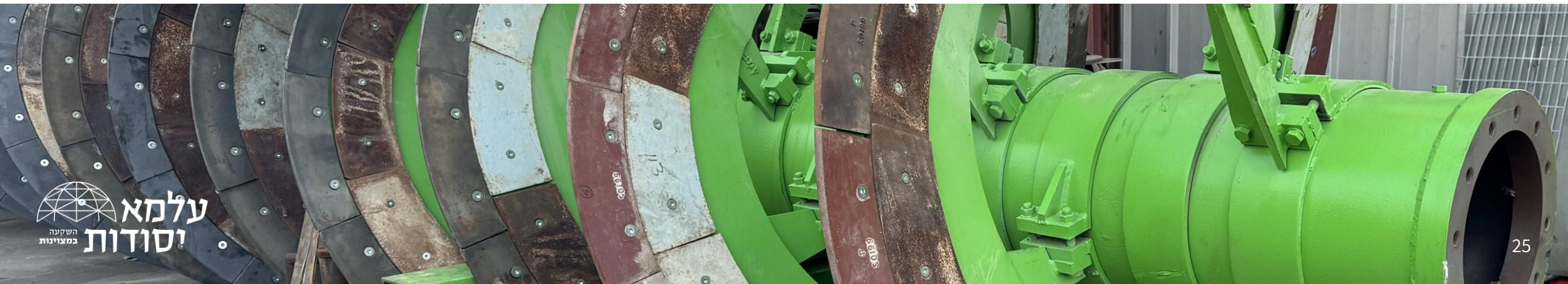
החברה הוקמה בשנת 1994, ומתמחה בתכנון, ייצור,
התקנה ותחזוקה של מערכות צנרת, מכלים, קונסטרוקציות
וציוד מסוגים שונים עבור מפעלים תעשייתיים.



בחודש יוני 2025 עלמא רכשה 70% מהון המניות
של החברה. נכון למועד הדוח, טרם התקיימו כל
התנאים המתלים להשלמת העסקה.



החברה מעסיקה כיום כ-120 עובדים
במפעל החברה ובאתרי הלקוחות.



עלמא – דוחות כספיים 2024

תמצית נתונים פיננסיים מאוחדים לחציון הראשון של שנת 2025 (1)

| שנת 2024 | חציון 1/2024 |
|--------------------|--------------------|
| 58.4 מיליוני ש"ח | 9.4 מיליוני ש"ח |
| 19.9 מיליוני ש"ח | 2.3 מיליוני ש"ח |
| (21.0) מיליוני ש"ח | (25.5) מיליוני ש"ח |
| (1.8) ש"ח למניה | (2.19) ש"ח למניה |
| 46.2 מיליוני ש"ח | 19.8 מיליוני ש"ח |
| 87.8 מיליוני ש"ח | 91.4 מיליוני ש"ח |
| 190.6 מיליוני ש"ח | 148.9 מיליוני ש"ח |
| 8.3 מיליוני ש"ח | |
| 58.5 מיליוני ש"ח | |

| חציון 1/2025 | |
|-------------------|------------------------------|
| 53.1 מיליוני ש"ח | הכנסות |
| 19.7 מיליוני ש"ח | רווח גולמי |
| 48.2 מיליוני ש"ח | רווח (הפסד) נקי כולל |
| 2.77 ש"ח למניה | רווח (הפסד) בסיסי למניה |
| 94.4 מיליוני ש"ח | יתרות נזילות (2) |
| 124.2 מיליוני ש"ח | חוב פיננסי (3) |
| 237.7 מיליוני ש"ח | הון עצמי |
| 22.0 מיליוני ש"ח | תקבולים מחברות מוחזקות (4) |
| -- | השקעות בחברות מוחזקות בתקופה |

(1) הנתונים מתייחסים לתקופה שנסתיימה ביום 30 ביוני 2025 או לששת החודשים הראשונים של 2025, לפי העניין
 (2) כולל יתרות מזומנים ושווי מזומנים, ניירות ערך סחירים וכן יתרת מזומנים מוגבלים
 (3) כולל יתרת אשראי לזמן קצר, הלוואות לזמן ארוך (בתוספת חלויות שוטפות) ואגרות חוב
 (4) ראה שקף 14 לעיל

תמצית מאזן מאוחד ליום 30 ביוני, 2025



- סך יתרות המזומנים ושווי המזומנים, פיקדונות לזמן קצר וניירות ערך סחירים ליום 30.6.2025 הסתכמה ב-94.4 מיליוני ש"ח⁽¹⁾
- יתרת ההשקעה בטריפל-מ הסתכמה ליום 30.6.2025 בכ-225.5 מיליוני ש"ח, וזאת לעומת כ-177.2 מיליוני ש"ח ליום 31.12.2024
- יתרת ההלוואות לזמן ארוך ליום 30.6.2025 הסתכמה בכ-14.0 מיליוני ש"ח (כולל חלויות שוטפות), ויתרת אגרות החוב הסתכמה למועד זה בכ-110.1 מיליוני ש"ח

| מיליוני ש"ח | 2024 | 30.6.2024 | 30.6.2025 |
|---------------------------------|--------------|--------------|--------------|
| נכסים שוטפים | 90.8 | 63.8 | 141.8 |
| נכסים לא שוטפים | 312.7 | 294.4 | 360.5 |
| סה"כ נכסים | 403.5 | 358.3 | 502.3 |
| התחייבויות שוטפות | 51.4 | 42.5 | 32.1 |
| התחייבויות לא שוטפות | 132.0 | 137.0 | 203.2 |
| הון עצמי | 190.6 | 148.9 | 237.7 |
| זכויות שאינן מקנות שליטה | 29.5 | 29.9 | 29.3 |
| סה"כ התחייבויות והון | 403.5 | 358.3 | 502.3 |

תמצית דוח רווח והפסד מאוחד לששת החודשים הראשונים של שנת 2025

(1) הגידול בהכנסות וברווח הגולמי נובע מהאיחוד של גרין קואט לכל אורך החציון הראשון של 2025 (בתקופה המקבילה אשתקד גרין קואט אוחדה מיום 1 ביוני 2024 בלבד)

(2) הגידול בהוצאות ההנהלה והכלליות נובע מהאיחוד של גרין קואט לכל אורך החציון הראשון של 2025 (בתקופה המקבילה אשתקד גרין קואט אוחדה מיום 1 ביוני 2024 בלבד)

(3) הוצאות המימון האחרות נובעות בעיקר משינויים בשווי ההוגן של השקעת החברה בטרופל ומשערוך אופציית מכר שהעניקה החברה במסגרת עסקת גרין קואט

(4) הפעילות המופסקת כוללת את פעילות הלמידה המקוונת שפותחה על ידי החברה, ואשר לגביה נחתם הסכם מכירה ביום 9 במרס, 2025

| | (1) 2024 | (1) H1-2024 | H1-2025 | במיליוני ש"ח |
|-------------------------------------|---------------|---------------|-------------|-------------------------------------|
| (1) הכנסות (1) | 58.4 | 9.4 | 53.1 | הכנסות (1) |
| רווח גולמי (1) | 19.9 | 2.3 | 19.7 | רווח גולמי (1) |
| הוצאות מכירה ושיווק | (9.6) | (0.9) | (6.2) | הוצאות מכירה ושיווק |
| הוצאות הנהלה וכלליות (2) | (14.8) | (7.6) | (10.4) | הוצאות הנהלה וכלליות (2) |
| הוצאות רישום למסחר ברכישה במהופך | (7.0) | -- | -- | הוצאות רישום למסחר ברכישה במהופך |
| הכנסות אחרות | 0.5 | -- | 0.1 | הכנסות אחרות |
| רווח (הפסד) תפעולי | (10.8) | (6.2) | 3.1 | רווח (הפסד) תפעולי |
| חלק החברה ברווחי חברות מוחזקות | 1.6 | 0.9 | 1.0 | חלק החברה ברווחי חברות מוחזקות |
| הכנסות מימון | 3.1 | 2.6 | 1.2 | הכנסות מימון |
| הוצאות מימון | (9.4) | (4.2) | (6.5) | הוצאות מימון |
| הכנסות (הוצאות) מימון אחרות (3) | (6.4) | (23.6) | 65.0 | הכנסות (הוצאות) מימון אחרות (3) |
| הטבת (הוצאות) מס | 1.9 | 4.9 | (15.5) | הטבת (הוצאות) מס |
| רווח (הפסד) לתקופה מפעילויות נמשכות | (20.0) | (25.6) | 48.3 | רווח (הפסד) לתקופה מפעילויות נמשכות |
| פעילות מופסקת (4) | (1.0) | -- | (0.1) | פעילות מופסקת (4) |

(1) הנתונים כוללים את תוצאות פעילותה של גרין קואט שותפות כללית, המאוחדת על ידי החברה החל מיום 1 ביוני 2024

תודה רבה!

