



מצגת לשוק ההון

נובמבר 2025



הבהרה משפטית



המצגת המצ"ב ("המצגת") הוכנה על ידי עלמא יסודות בע"מ ("החברה") במטרה להציג את החברה ולספק אינפורמציה כללית בנוגע לעיקרי פעילותה. המצגת אינה מהווה הצעה להשקעה בחברה או לרכישת ניירות ערך של החברה, ובפרט אינה מהווה "הצעה לציבור" או "מכירה לציבור" מכל סוג שהוא, כמשמעותם בחוק ניירות ערך, התשכ"ח-1968 ("חוק ניירות ערך").

מובהר, כי המידע הכלול במצגת מוצג בתמצית למטרות נוחות בלבד והוא אינו מהווה בסיס לקבלת החלטת השקעה, המלצה או חוות דעת ואינו מהווה תחליף לשיקול דעת או איסוף וניתוח מידע עצמאי של כל משקיע פוטנציאלי. לעניין הבהרות משפטיות שונות ביחס למצגת, לרבות לעניין העובדה שהמצגת אינה מהווה תחליף לעיון בדוח התקופתי לשנת 2024 שפורסם ביום 27 במרס, 2025 (מס' אסמכתא: 2025-01-021653) וכן בדוח הכספי ליום 30 בספטמבר, 2025 (להלן יחד – "הדוחות") ואזהרות בהתייחס למידע צופה פני עתיד, כהגדרת המונח בחוק ניירות ערך, ובהתייחס לאפשרות של שינויים, וכן יש לקרוא את המצגת יחד עם דיווחיה המיידים והעיתיים של החברה המפורסמים מעת לעת.

החברה אינה מתחייבת לעדכן ו/או לשנות תחזית ו/או הערכה המופיעות במצגת, ואינה מתחייבת לעדכן את המצגת והנתונים המופיעים בה. תשומת הלב מופנית לכך שהמצגת (ובפרט, האמור בשקפים 13-15) כוללת, בין היתר, נתונים אשר מוצגים לראשונה, או נתונים שהינם נוספים על הנתונים שהוצגו בדוחות (כהגדרתם לעיל), או נתונים הכוללים מיד צופה פני עתיד, כהגדרת המונח בחוק ניירות ערך. מידע צופה פני עתיד זה אינו ודאי והוא מבוסס על אינפורמציה, תחזיות, אומדנים, ציפיות והערכות סובייקטיביות של הנהלת החברה, שנעשו על בסיס המידע והנתונים שהיו בידי הנהלת החברה במועד עריכת מצגת זו לרבות באמצעות הסתמכות על נתונים שפורסמו ע"י גופים שונים, שתוכנם לא אומת ע"י החברה באופן עצמאי, ועל כן היא אינה אחראית לנכונותם. מידע כאמור כולל, בין היתר, תחזיות, מטרות, הערכות ו/או אומדנים המתייחסים לאירועים ו/או לעניינים עתידיים, שהתממשותם אינה ודאית והמושפעים מגורמים שאינם בשליטת החברה ואשר אין ביכולתה להעריכם מראש. מידע זה אינו ניתן להערכה מדויקת מראש והתממשותו או אי התממשותו תושפע בין היתר, מגורמי סיכון המאפיינים את פעילות החברה, וכן מהתפתחויות בסביבה הכלכלית ובגורמים חיצוניים המשפיעים על פעילותה, אשר אינם ניתנים להערכה ואשר אינם מצויים בשליטת החברה. ביחס לאמור לעיל, ראו שקפים 13-15 במצגת.

תמצית התוצאות הפיננסיות לתשעת החודשים הראשונים של 2025

112.0 מיליוני ש"ח

גיוס אג"ח סדרה א'

24.6 מיליוני ש"ח

תקבולים בעלמא ⁽¹⁾ מחברות הפורטפוליו

30.7 מיליוני ש"ח

חתימה על עסקה לרכישת 70% ממתכת דביר ⁽⁴⁾

244.8 מיליוני ש"ח

הון עצמי ליום 30 בספטמבר, 2025

5.8%

תשואת רווח ⁽³⁾ מצטברת

55.8 מיליוני ש"ח

רווח נקי מאוחד מפעולות נמשכות לתשעת החודשים שהסתיימו ביום 30 בספטמבר, 2025

11.9%

תשואת מזומן ⁽²⁾ מצטברת

(1) כולל דיבידנדים, פירעון הלוואות בעלים, פירעון שטרי הון ודמי ניהול.

(2) תשואת מזומן (Cash On Cash) חושבה כיחס שבין התקבולים שהתקבלו בידי עלמא מחברות הפורטפוליו בתשעת החודשים הראשונים של שנת 2025, חלקי סך ההשקעה של עלמא בחברות הפורטפוליו עד ליום 30 בספטמבר, 2025.

(3) תשואת הרווח חושבה כיחס שבין חלקה של עלמא ברווחי חברות הפורטפוליו (לא כולל טריפל) בתשעת החודשים הראשונים של שנת 2025, חלקי סך ההשקעה של עלמא בחברות אלה.

(4) העסקה הושלמה לאחר מועד הדוח, ביום 9 בנובמבר, 2025. ראה גם דיווחים מידיים של החברה שפורסמו ביום 8 ביוני, 2025 (מס' אסמכתא 040711-01-2025), ביום 30 באוקטובר, 2025 (מס' אסמכתא 081888-01-2025) וביום 10 בנובמבר, 2025 (מס' אסמכתא 085354-01-2025).

עלמא | אירועים מרכזיים בתשעת החודשים הראשונים של 2025

מרס 2025

חתימה על הסכם למכירת פעילות הלמידה המקוונת שפותחה על ידי החברה, בתמורה להקצאת 10% מהון המניות של החברה הרוכשת (1)

אפריל 2025

הנפקת אג"ח סחיר בהיקף של 112 מ' ש"ח ובריבית שנתית של 6.72% אשר עומד לפירעון בתשלום אחד ביום 1 באפריל, 2030 (2)

מאי 2025

השלמת מימון מחדש בתחנת הכוח IPM, אשר יאפשר הגדלה של ההספק הנמכר ללקוחות פרטיים חלף המכירה לחברת ניהול המערכת, גילוף מיטבי של החוב ושחרור מלא של כספים בהיקף של כ-80 מיליוני ש"ח, המופקדים בקרנות רזרבה (3)

יוני 2025

חתימה על הסכם לרכישת 70% מהון המניות המונפק והנפרע של מתכת דביר פרויקטים בתעשייה בע"מ בתמורה לכ-30.7 מיליוני ש"ח. העסקה הושלמה לאחר מועד הדוח, ביום 9 בנובמבר, 2025 (4)

סך התקבולים מחברות הקבוצה בתשעת החודשים הראשונים של 2025 הסתכם בכ-24.6 מיליוני ש"ח (5)

(1) ראה גם דיווח מידי של החברה שפורסם ביום 9 במרץ, 2025 (מס' אסמכתא 2025-01-015529)

(2) ראה גם דיווח מידי של החברה שפורסם ביום 24 באפריל, 2025 (מס' אסמכתא 2025-01-029032)

(3) ראה גם דיווח מידי של החברה שפורסם ביום 22 במאי, 2025 (מס' אסמכתא 2025-01-036205).

(4) ראה גם דיווחים מידיים של החברה שפורסמו ביום 8 ביוני, 2025 (מס' אסמכתא 2025-01-040711), ביום 30 באוקטובר, 2025 (מס' אסמכתא 2025-01-081888) וביום 10 בנובמבר, 2025

(מס' אסמכתא 2025-01-085354).

(5) ראה גם שקף 14 להלן

עלמא הינה חברת השקעות
תפעולית הממוקדת בתחומי
התעשייה והתשתיות בישראל.

אנו משקיעים ומפתחים חברות
תפעוליות, רווחיות ובוגרות,
המייצרות תזרים מזומנים מתמשך
לחברה ולבעלי המניות.



בניית קבוצת חברות בעלות ייחוד
שיהיו בחוד החנית של בניין הארץ

הייעוד

להיות חברת השקעות מובילה
באמצעות רכישת חברות והשבחתן

החזון

בעלת השליטה בעלמא - קו"ף דלת (104) בע"מ



קבוצת ק"ד 104 בע"מ (להלן: ק"ד) הינה בעלת השליטה בעלמא, ומחזיקה בכ-75% מהון המניות המונפק של החברה.

הקבוצה נמצאת בבעלות מלאה של מר **יצחק מירילשוילי**.

קבוצת ק"ד 104 פועלת בתחומי הנדל"ן, התשתיות והקמעונאות בישראל ובארה"ב. על חברות הקבוצה נמנות:

- **רוטשטיין נדל"ן** - חברה ציבורית הנסחרת בבורסה בת"א (חברה אחות של עלמא יסודות)
- **אנשי העיר בע"מ** - חברה בת של רוטשטיין נדל"ן - חברה ציבורית הנסחרת בבורסה בת"א
- **תלם מרקט** - רשת סופרמרקטים בשותפות עם קיבוץ תל יצחק

הצוות

לצוות של עלמא ניסיון רב בתחומי התעשייה, התשתיות והנדל"ן בישראל ובחו"ל. אנו מביאים איתנו יכולות ניהוליות ייחודיות, ראייה אסטרטגית ארוכת טווח והיכרות עמוקה עם המערכת העסקית בישראל.



אסטרלה כהן | סמנכ"ל כספים

מנהלת הכספים של חטיבת האנרגיה, נשר מפעלי מלט

יועצת בכירה בתחום מימון פרויקטים ותשתיות, גיזה זינגר אבן רו"ח, תואר שני בכלכלה, אוניברסיטת ת"א בוגרת לימודי המשך בהרווארד



סעדיה עוזרי | מנכ"ל

מנכ"ל קבוצת ק"ד 104 בע"מ משנת 2013, ויו"ר רוטשטיין נדל"ן משנת 2014

תפקידי ניהול וכספים בחברות פרטיות וציבוריות, בהן: **קמהדע**, שאת ההנפקה שלה הוביל בבורסה בתל אביב, **וסאפיינס אינטרנשיונל** שנסחרת בנאסד"ק ובתל אביב

מייסד ומנכ"ל של הסטארט אפ **Zappix** רו"ח, תואר בוגר בעסקים, המכללה למנהל



אסף אורזל | יו"ר הדירקטוריון

יועץ עסקי ופיננסי לרבות ליווי עסקאות M&A, ייעוץ ניהולי ותהליכי התייעלות **משנה למנכ"ל** קבוצת מאפיות ברמן, הקבוצה השנייה בגודלה בישראל בתחום **מנהל בכיר** בחטיבת הייעוץ של פירמת KPMG סומך חייקין, מנהל המחלקה לשיפור ביצועים עסקיים רו"ח, תואר בוגר בעסקים, המכללה למנהל

עלמא | ערוצי פעולה



השבחת חברות

יצירת צמיחה והגדלת הרווחיות של החברות בקבוצה באמצעות ניהול אסטרטגי ומעורבות גבוהה (ובין היתר: בניית אסטרטגיה ארוכת טווח, קביעת יעדים ומשימות, בניית שדרת ניהול מתאימה, יצירת תהליכי עבודה נכונים וטיוב תהליכים קיימים, שיפור מבנה המימון ועוד).

רכישת חברות

מיזוגים ורכישות של חברות (הן של חברות סינרגטיות לפעילויות הקיימות והן של חברות שיש בהן הרחבה של תחומי הפעילות בקבוצה).

עקרונות ההשקעה



הנהלה חזקה

תרבות של מצוינות וחתירה
מתמדת לשיפור



פוטנציאל צמיחה

זיהוי של מנועי צמיחה אורגניים
ו/או אקסוגניים ברורים



בידול עסקי

ייחודיות של מוצר, שירות או
מודל עסקי; מובילות שוק



חברות תפעוליות, רווחיות, תזרימיות ובוגרות

פעילויות בשלות, אשר מייצרות
רווח ותזרים מזומנים יציבים

חברות הפורטפוליו

לעלמא אחזקות

משמעותיות במגוון

של חברות תזרימיות

ויציבות

33.3%

היי ליפט בע"מ

- החברה ופועלת בתחום השכרת, תפעול ואחזקת ציוד לשינוע ורטיקלי לקבלני בניין (בעיקר מעליות חיצוניות ופיגומי תורן)
- לחברה נתח שוק משמעותי בתחומי ההשכרה, תפעול ואחזקה של מעליות משא חיצוניות בישראל, והיא מעסיקה כיום כ-80 עובדים

18.14%

טריפל-מ תחנות כוח בע"מ

- בעלת השליטה בתחנת הכוח IPM באר טוביה - תחנת כוח קונבנציונלית מונעת בגז טבעי, בעלת כושר ייצור של 450 מגה-וואט (מספקת כ-5.0% מצריכת החשמל בישראל)
- בחציון 1/2025 85% מהספק התחנה נמכר כזמינות לרשת הארצית, והיתר נמכר ללקוחות פרטיים
- התחנה החלה בהפעלה מסחרית ב-2021

70%

מתכת דביר פרויקטים בתעשייה בע"מ **

- החברה מתמחה בתכנון, ייצור, התקנה ותחזוקה של מערכות צנרת, מכלים, קונסטרוקציות וציוד מסוגים שונים עבור מפעלים תעשייתיים
- המפעל ממוקם בבאר שבע
- בחברה מועסקים כ-120 עובדים

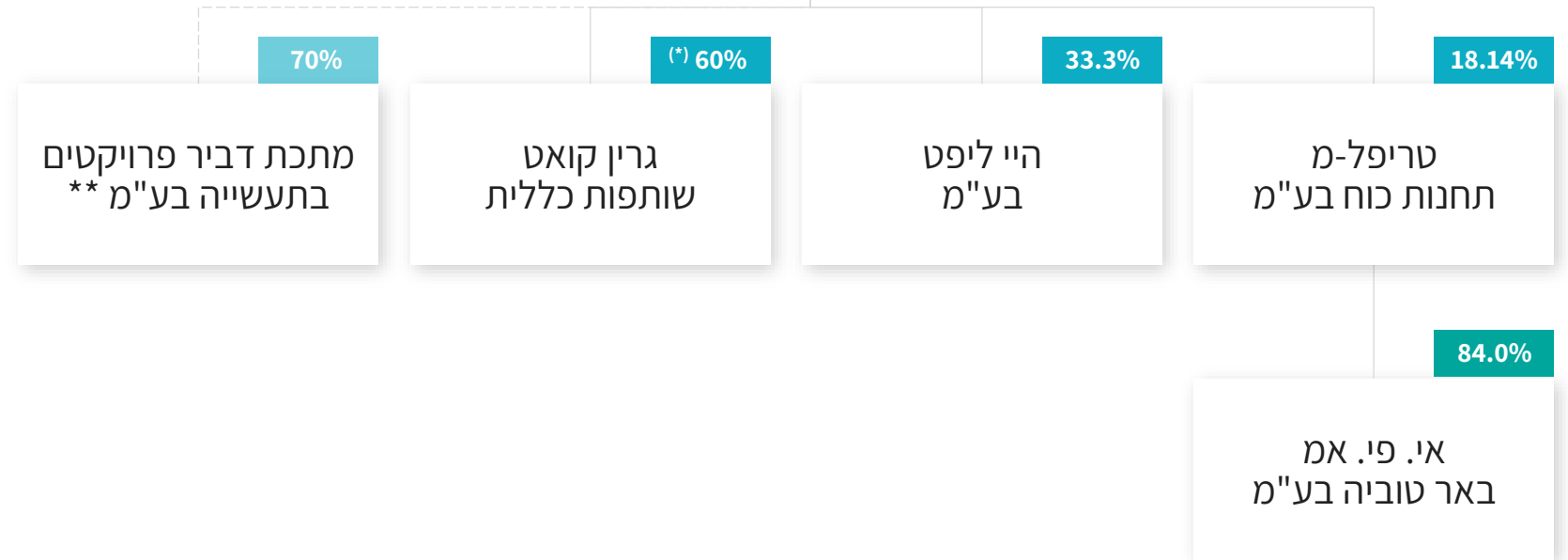
60% (*)

גרין קואט שותפות כללית

- החברה מתמחה בציפוי, גימור וצבע של מתכות ופלסטיק בטכנולוגיות מגוונות
- המפעל ממוקם בקיבוץ אלונים, ומועסקים בו כ-200 עובדים
- לקוחות החברה כוללים חברות ממגוון תעשיות: תעשיות מסורתיות, תעשיות עתירות ידע, תעשיית הרכב, תעשיות ביטחוניות, תעשיית החלל, תעשיית התעופה ועוד

עלמא | מבנה החזקות

עלמא יסודות בע"מ



(*) בשרשור

(**) העסקה הושלמה לאחר מועד הדוח, ביום 9 בנובמבר, 2025

עלמא | חברות הקבוצה

מתכת דביר פרויקטים בתעשייה בע"מ ⁽³⁾	גרין קואט שותפות כללית	היי ליפט בע"מ	טריפל אם תחנות כוח בע"מ	
70%	60%	33.3%	18.14%	שיעור החזקה
יוני 2025	יוני 2024	יוני 2021	יוני 2017	מועד רכישה
30.7 מיליוני ש"ח [שולמו בפועל: 21.5 מיליוני ש"ח] ⁽³⁾	58.5 מיליוני ש"ח	37.8 מיליוני ש"ח	110.0 מיליוני ש"ח	סכום שהושקע ⁽¹⁾
-	-	-	234.3 מיליוני ש"ח	שווי הוגן ⁽²⁾

עלמא | תקבולים מחברות הקבוצה בתשעת החודשים הראשונים של 2025

סה"כ - שנת 2024	סה"כ ינואר עד ספטמבר, 2025	דמי ניהול	דיבידנד	פירעון הלוואות בעלים ו/או שטרי הון	
3,266	19,593	-	-	19,593	טריפל-מ תחנות כוח בע"מ
(1) 3,351	4,003	763	3,240	-	גרין קואט שותפות כללית
1,683	1,000	-	-	1,000	היי ליפט בע"מ
8,300	24,596	763	3,240	20,593	סה"כ

עלמא | תחזית תקבולים מחברות הקבוצה בשנת 2025 (1)

תחזית מקורית לשנת 2025	תחזית מעודכנת לשנת 2025	דמי ניהול	דיבידנד	פירעון הלוואות בעלים ו/או שטרי הון	
10,200	31,000	-	-	31,000	טריפל-מ תחנות כוח בע"מ
8,800	9,040	1,000	8,040	-	גרין קואט שותפות כללית
1,700	1,700	-	1,700	-	היי ליפט בע"מ
-	3,600	100	3,500	-	מתכת דביר פרויקטים בתעשייה בע"מ (2)
20,700	45,340	1,150	13,000	31,000	סה"כ

(1) התחזיות המוצגות מהוות מידע צופה פני עתיד, ראו שקף 2 לעיל. התחזיות אינן כוללות תקבולים מביצוע השקעות נוספות.
 (2) העסקה הושלמה לאחר מועד הדוח, ביום 9 בנובמבר, 2025.

חברות הקבוצה



תחנת הכוח IPM באר טוביה

IPM הינה תחנת כוח קונבנציונלית מונעת בגז טבעי, בעלת כושר ייצור של 450 מגה-וואט (מספקת כ-5.0% מצריכת החשמל בישראל).



עלות הקמת התחנה כ-2 מיליארד ש"ח (כ-80% מומנו בחוב בכיר).



התחנה החלה בהפעלה מסחרית בפברואר 2021 (הרישיון הנו לתקופה של 20 שנים).



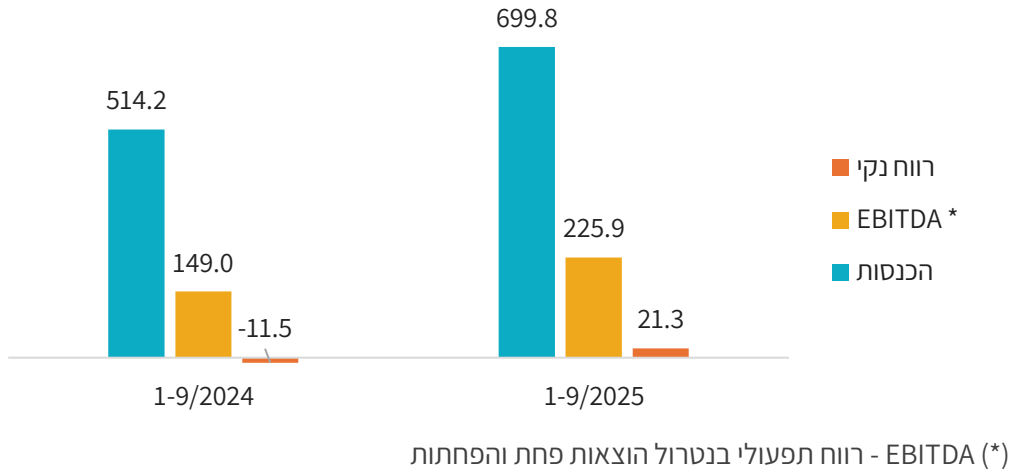
עד למועד השלמת המימון מחדש במאי 2025, 85% מהספק התחנה נמכר כזמינות לרשת הארצית, והיתר נמכר ללקוחות פרטיים. בעקבות השלמת המימון מחדש, הוגדל שיעור המכירות ללקוחות פרטיים.



עלמא מחזיקה ב-18.14% מטריפל-מ, בעלת השליטה ב-IPM.



טריפל-מ | אירועים עיקריים ותמצית נתונים פיננסיים



- הגידול בהכנסות וברווח הנקי של טריפל בתשעת החודשים הראשונים של 2025 ביחס לתקופה המקבילה אשתקד נובע ברובו מהגדלת המכירות ללקוחות פרטיים חלף המכירה לחברת ניהול המערכת (יצוין כי בתקופה המקבילה אשתקד התארכות התחזוקה המתוכננת שבוצעה הביאה לקיטון בהכנסות).

- שווי הקרקע שבבעלות טריפל ליום 30 בספטמבר, 2025 הנו כ- 302.6 מיליוני ש"ח. (3) יצוין, כי בדצמבר 2024 החברה הגישה בקשה למתן היתר בנייה לחוות שרתים, המיועדת לקום על הקרקע אשר איננה נמצאת עוד בשימוש של תחנת הכוח.

- במאי, 2025 התקשרה IPM בעסקת מימון מחדש, אשר במסגרתה נלקחו הלוואות בהיקף של כ-840 מיליוני ש"ח (אשר שימשו בחלקן לפירעון חלקי של החוב הבכיר הקיים בה). תהליך המימון מחדש יאפשר הגדלה של ההספק הנמכר ללקוחות פרטיים חלף המכירה לחברת ניהול המערכת, גילוף מיטבי של החוב ושחרור מלא של כספים בהיקף של כ-80 מיליוני ש"ח, המופקדים בקרנות רזרבה. (4)

באלפי ש"ח	30.9.2024	31.12.2024	30.9.2025
שווי הוגן (1)	156,934	177,212	234,261
תקבולים בעלמא	1-9/2024	2024	1-9/2025
	3,266	3,266	19,593
תשואת מזומן לתקופה (2)	3.0%	3.0%	17.8%

(1) בהתאם להערכות שווי שבוצעו לתום כל תקופה על ידי מעריך שווי חיצוני בלתי תלוי, ראה גם שקף 19 להלן
 (2) תשואת מזומן (Cash On Cash) חושבה כיחס שבין התקבולים שהתקבלו בידי עלמא מהחברה בתקופה הרלוונטית, חלקי סך ההשקעה של עלמא בחברה
 (3) בהתאם להערכה שבוצעה על ידי שמאי חיצוני בלתי תלוי נכון ליום 30 ביוני, 2025 ונותרה ללא שינוי ב-30 בספטמבר, 2025
 (4) ראה גם דיווח מידי של החברה שפורסם ביום 22 במאי, 2025 (מס' אסמכתא 2025-01-036205).

תמצית הערכת שווי IPM באר טוביה (1)

2033	2032	2031	2030	2029	2028	2027	2026	Q4/2025	אלפי ש"ח
314,956	324,873	302,935	272,652	264,253	236,473	259,963	254,514	39,261	רווח תפעולי
104,398	105,792	134,119	121,348	116,636	112,321	124,795	116,920	82,106	תזרים לבעלי המניות (2)
2041-2061	2040	2039	2038	2037	2036	2035	2034		אלפי ש"ח
3,328,366	364,742	378,295	368,449	372,778	357,972	353,632	356,128		רווח תפעולי
2,571,742	229,273	109,651	85,366	112,003	109,640	113,674	116,796		תזרים לבעלי המניות (2)
									אלפי ש"ח
			30.9.2024	31.12.2024	30.9.2025				שיעור ההיוון (R _e)
			10.2%	9.6%	10.2%				
			809,445	939,661	1,273,382				שווי IPM באר טוביה

(1) הערכת השווי המלאה מצורפת לדוחות הכספיים של החברה ליום 30 בספטמבר, 2025

(2) כולל דיבידנדים, פירעון הלוואות בעלים ופירעון שטרי הון



גרין קואט - אלגת



קבוצת גרין קואט מעסיקה כ-200 עובדים.



גרין קואט הינה חברה מובילה בתחומה, ומהווה תוצאה של מיזוג בין שתי חברות ותיקות (גרין קואט שותפות כללית ואלגת שירותי גימור תעופתי).



עלמא מחזיקה ב-60% בגרין קואט החל מיום 1 ביוני 2024.



החברה מתמחה בציפוי, גימור וצבע של מתכות ופלסטיק בטכנולוגיות מגוונות. המפעל ממוקם בקיבוץ אלונים.



לעלמא ולשותף הנוסף בגרין קואט אופציות הודעות למכירת / רכישת 15% מהון השותפות.

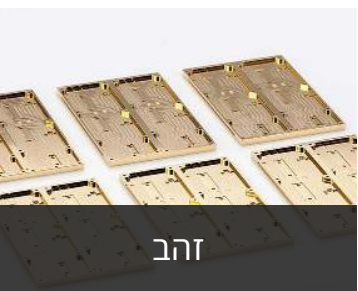


לקוחות החברה כוללים חברות ממגוון תעשיות: תעשיות מסורתיות, תעשיות עתירות ידע, תעשיית הרכב, תעשיות ביטחוניות, תעשיית החלל, תעשיית התעופה ועוד.





גריין קואט - אלגת



זהב



כסף



אבץ



אנודייז



אבץ שחור



פסיבציה לסגסוגות
פלם וטיטניום



בדיל



צביעה בטחונית



החדרת קשיחים



צביעה בצבעי יסוד
להדבקה מבנית



זהב תכשיטים



אלודיין



ריסוס חול, פלסטיק
וזכוכית



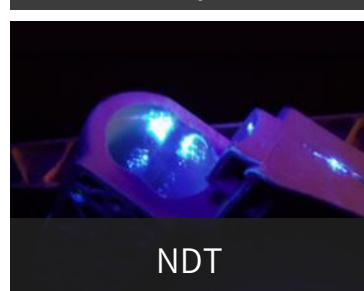
אלקטרוליס ניקל



צביעת טפולון



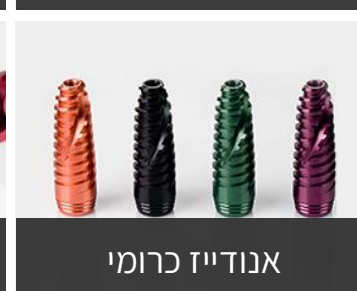
צביעה תעשייתית



NDT



אנודייז גופרתני



אנודייז כרומי

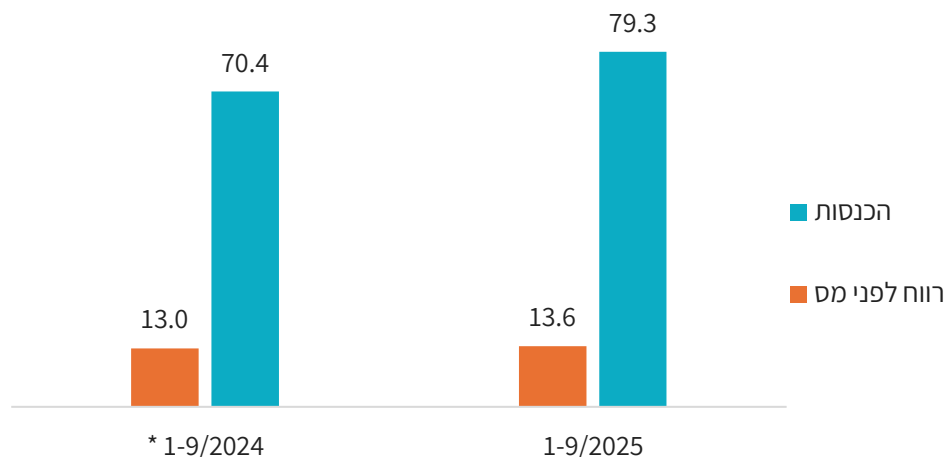


אנודייז קשה



דפוס והדפסה

גרין קואט | אירועים עיקריים ותמצית נתונים פיננסיים



(*) בגין כל תשעת החודשים הראשונים של 2024. עלמא מחזיקה בגרין קואט החל מ-1 ביוני, 2024 בלבד.

(1) 1-9/2024	2024	1-9/2025	
1,411	(1) 3,351	4,003	תקבולים בעלמא
2.4%	5.7%	6.8%	תשואת מזומן לתקופה (2)
5.1%	10.6%	14.0%	תשואת רווח לתקופה (3)

- באפריל 2024 התקשרה החברה בהסכם לרכישת 60% מהון הזכויות בגרין קואט. העסקה הושלמה ביוני 2024.
- הגידול בהכנסות וברווח לפני מס בתשעת החודשים הראשונים של 2025 ביחס לתקופה המקבילה אשתקד נובע ברובו מגידול בביקוש מצד הסקטור הבטחוני בישראל, וכן מהרחבה של סל המוצרים המוצע על ידי גרין קואט ללקוחותיה.
- באפריל 2025 השלימה גרין קואט הליך מימון מחדש, במסגרתו נפרעו הלוואות לזמן קצר בהיקף של כ-10 מיליוני ש"ח, ונלקחו הלוואות לזמן ארוך בהיקף של כ-14.0 מיליוני ש"ח.



הייליפט

החברה הוקמה בשנת 2010, ופועלת בתחום השכרת, תפעול ואחזקת ציוד לשינוע ורטיקלי לקבלני בניין (בעיקר מעליות חיצוניות ופיגומי תורן).



לחברה נתח שוק משמעותי בתחומי ההשכרה, תפעול ואחזקה של מעליות משא חיצוניות בישראל.



בשנים 2021-2023 החברה השקיעה למעלה מ-50 מ' ש"ח ברכש שעיקרו ציוד להשכרה.



החברה מעסיקה כיום כ-90 עובדים.



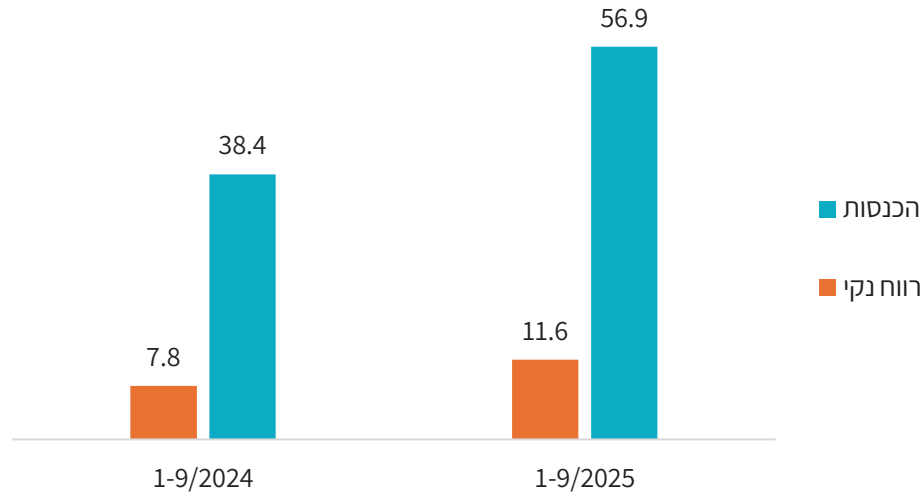
לחברה אתר לוגיסטי ששטחו כ-10 דונם בפתח תקווה (בשכירות עד 9/2026).



עלמא מחזיקה בכ-33% בהייליפט, יחד עם שני שותפים נוספים, המחזיקים ב-33% כל אחד.



היי ליפט | אירועים עיקריים ותמצית נתונים פיננסיים



- בשנת 2024 ובמהלך תשעת החודשים הראשונים של 2025 הרחיבה הייליפט את פעילותה בתחום פיגומי התורן, בצד המשך הגידול בתחום המעליות החיצוניות לבנייה.
- הגידול בהכנסות וברווח הנקי בתשעת החודשים הראשונים של שנת 2025 ביחס לתקופה המקבילה אשתקד נובע, ברובו, מגידול בכמות המעליות המושכרת על ידי החברה ללקוחותיה וכן מהמשך הרחבת פעילות הייליפט בתחום פיגומי התורן.

1-9/2024	2024	1-9/2025	
850	1,683	1,000	תקבולים בעלמא
2.2%	4.5%	2.6%	תשואת מזומן לתקופה (1)
6.9%	9.9%	10.0%	תשואת רווח לתקופה (2)



מתכת דביר

מפעל החברה ממוקם בבאר שבע,
ומשתרע על פני כ-2,000 מ"ר.



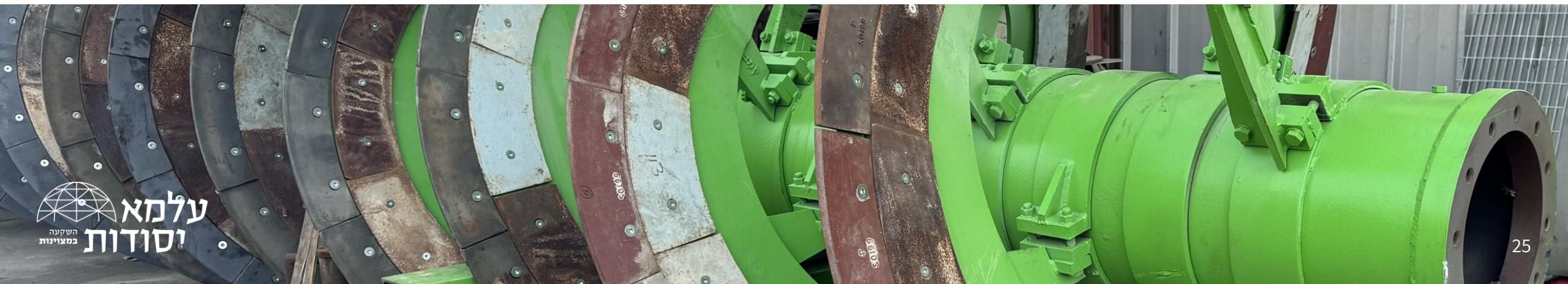
בחודש יוני 2025 עלמא רכשה 70% מהון המניות
של החברה. העסקה הושלמה לאחר מועד הדוח,
ביום 9 בנובמבר, 2025.



החברה הוקמה בשנת 1994, ומתמחה בתכנון, ייצור,
התקנה ותחזוקה של מערכות צנרת, מכלים, קונסטרוקציות
וציוד מסוגים שונים עבור מפעלים תעשייתיים.



החברה מעסיקה כיום כ-120 עובדים
במפעל החברה ובאתרי הלקוחות.



עלמא – דוחות כספיים

תמצית נתונים פיננסיים מאוחדים לתשעת החודשים הראשונים של שנת 2025⁽¹⁾

שנת 2024	1-9/2024
58.4 מיליוני ש"ח	32.4 מיליוני ש"ח
19.9 מיליוני ש"ח	10.5 מיליוני ש"ח
(21.0) מיליוני ש"ח	(24.1) מיליוני ש"ח
(1.8) ש"ח למניה	(1.94) ש"ח למניה
46.2 מיליוני ש"ח	22.5 מיליוני ש"ח
87.8 מיליוני ש"ח	93.0 מיליוני ש"ח
190.6 מיליוני ש"ח	150.0 מיליוני ש"ח
8.3 מיליוני ש"ח	5.5 מיליוני ש"ח
58.5 מיליוני ש"ח	58.5 מיליוני ש"ח

1-9/2025	
79.3 מיליוני ש"ח	הכנסות
28.2 מיליוני ש"ח	רווח גולמי
55.7 מיליוני ש"ח	רווח (הפסד) נקי כולל
3.18 ש"ח למניה	רווח (הפסד) בסיסי למניה
92.5 מיליוני ש"ח	יתרות נזילות ⁽²⁾
124.0 מיליוני ש"ח	חוב פיננסי ⁽³⁾
244.8 מיליוני ש"ח	הון עצמי
24.6 מיליוני ש"ח	תקבולים מחברות מוחזקות ⁽⁴⁾
--	השקעות בחברות מוחזקות בתקופה ⁽⁵⁾

(1) הנתונים מתייחסים לתקופה שנסתיימה ביום 30 בספטמבר 2025 או לתשעת החודשים הראשונים של 2025, לפי העניין
 (2) כולל יתרות מזומנים ושווי מזומנים, ניירות ערך סחירים וכן יתרת מזומנים מוגבלים
 (3) כולל יתרת אשראי לזמן קצר, הלוואות לזמן ארוך (בתוספת חלויות שוטפות) ואגרות חוב
 (4) ראה שקף 14 לעיל
 (5) לאחר מועד הדוח, ביום 9 בנובמבר, 2025, שולם סך של כ-21.5 מ' ש"ח למוכר בעסקת מתכת דביר. לפרטים נוספים ראה שקף 13 לעיל.

(1) הנתונים מתייחסים לתקופה שנסתיימה ביום 30 בספטמבר 2025 או לתשעת החודשים הראשונים של 2025, לפי העניין
 (2) כולל יתרות מזומנים ושווי מזומנים, ניירות ערך סחירים וכן יתרת מזומנים מוגבלים
 (3) כולל יתרת אשראי לזמן קצר, הלוואות לזמן ארוך (בתוספת חלויות שוטפות) ואגרות חוב

תמצית מאזן מאוחד ליום 30 בספטמבר, 2025



- סך יתרות המזומנים ושווי המזומנים, פיקדונות לזמן קצר וניירות ערך סחירים ליום 30.9.2025 הסתכמה ב-92.5 מיליוני ש"ח
- השווי ההוגן של ההשקעה בטרופל-מ ליום 30.9.2025 עמד על כ-234.3 מיליוני ש"ח, וזאת לעומת כ-177.2 מיליוני ש"ח ליום 31.12.2024
- יתרת ההלוואות לזמן קצר ולזמן ארוך ליום 30.9.2025 הסתכמה בכ-13.7 מיליוני ש"ח (כולל חלויות שוטפות), ויתרת אגרות החוב (כולל ריבית שנצברה) הסתכמה למועד זה בכ-110.2 מיליוני ש"ח

מיליוני ש"ח	2024	30.9.2024	30.9.2025
נכסים שוטפים	90.8	69.8	138.5
נכסים לא שוטפים	312.7	291.4	370.7
סה"כ נכסים	403.5	361.2	509.2
התחייבויות שוטפות	51.4	50.9	29.5
התחייבויות לא שוטפות	132.0	130.6	205.8
הון עצמי	190.6	150.0	244.8
זכויות שאינן מקנות שליטה	29.5	29.7	29.1
סה"כ התחייבויות והון	403.5	361.2	509.2

תמצית דוח רווח והפסד מאוחד לתשעת החודשים הראשונים של שנת 2025

(1) הגידול בהכנסות וברווח הגולמי נובע מהאיחוד של גרין קואט לכל אורך תשעת החודשים הראשונים של 2025 (בתקופה המקבילה אשתקד גרין קואט אוחדה מיום 1 ביוני 2024 בלבד)

(2) הגידול בהוצאות ההנהלה והכלליות נובע בעיקר מהאיחוד של גרין קואט לכל אורך תשעת החודשים הראשונים של 2025 (בתקופה המקבילה אשתקד גרין קואט אוחדה מיום 1 ביוני 2024 בלבד)

(3) הוצאות המימון האחרות נובעות בעיקר משינויים בשווי ההוגן של השקעת החברה בטריפל, בקיזוז השפעת שערך אופציית מכר שהעניקה החברה במסגרת עסקת גרין קואט

	2024 (*)	1-9/2024 (*)	1-9/2025	במיליוני ש"ח
	58.4	32.4	79.3	הכנסות (1)
	19.9	10.5	28.2	רווח גולמי (1)
	(9.6)	(6.2)	(9.8)	הוצאות מכירה ושיווק
	(14.7)	(8.9)	(14.6)	הוצאות הנהלה וכלליות (2)
	(7.0)	--	--	הוצאות רישום למסחר ברכישה במהופך
	0.5	0.5	0.4	הכנסות אחרות
	(10.9)	(4.1)	4.2	רווח (הפסד) תפעולי
	1.6	1.2	2.5	חלק החברה ברווחי חברות מוחזקות
	3.2	2.7	2.0	הכנסות מימון
	(9.4)	(6.7)	(9.1)	הוצאות מימון
	(6.4)	(22.4)	73.7	הכנסות (הוצאות) מימון אחרות (3)
	1.9	5.2	(17.5)	הטבת (הוצאות) מס
	(20.0)	(24.1)	55.8	רווח (הפסד) לתקופה מפעילויות נמשכות
	(1.0)	--	(0.1)	פעילות מופסקת

(*) הנתונים כוללים את תוצאות פעילותה של גרין קואט שותפות כללית, המאוחדת על ידי החברה החל מיום 1 ביוני 2024

תודה רבה!

